

¿Cómo se ha afectado el gasto en Inversión Pública (IP) de ALC durante la pandemia?

Haydeeliz Carrasco, Zoila Llampén & Carlos León

3 de noviembre 2022



BID

Mejorando vidas

CONTENIDO

- I. CONTEXTO Y MOTIVACIÓN
- II. DATOS Y METODOLOGÍA
- III. HALLAZGOS PRELIMINARES
- IV. REFLEXIONES Y PERSPECTIVAS

I. CONTEXTO Y MOTIVACIÓN



Estudios arrojan que el gasto en Inversión Pública (IP) está asociado a mayor crecimiento económico, mayor empleo y menor desigualdad socioeconómica

↑ Aumento del crecimiento económico

- El multiplicador del gasto de capital sobre el crecimiento del PIB (cerca o mayor a 1, luego de 2 años) es superior al del gasto corriente (0.25) [Izquierdo et al. 2017]
- Aumentar el gasto en IP en 1% del PIB podría aumentar el crecimiento del PIB en un 2.7% y la inversión privada en 10% en periodos de incertidumbre (FMI 2020)

↑ Creación de empleos

- Gasto en IP crea empleos directos e indirectos por sus eslabonamientos hacia atrás y hacia adelante con otras actividades económicas.
- Aumentar el gasto en IP en 1% del PIB podría aumentar creación de empleos en 1.2% luego de 2 años (FMI 2020)

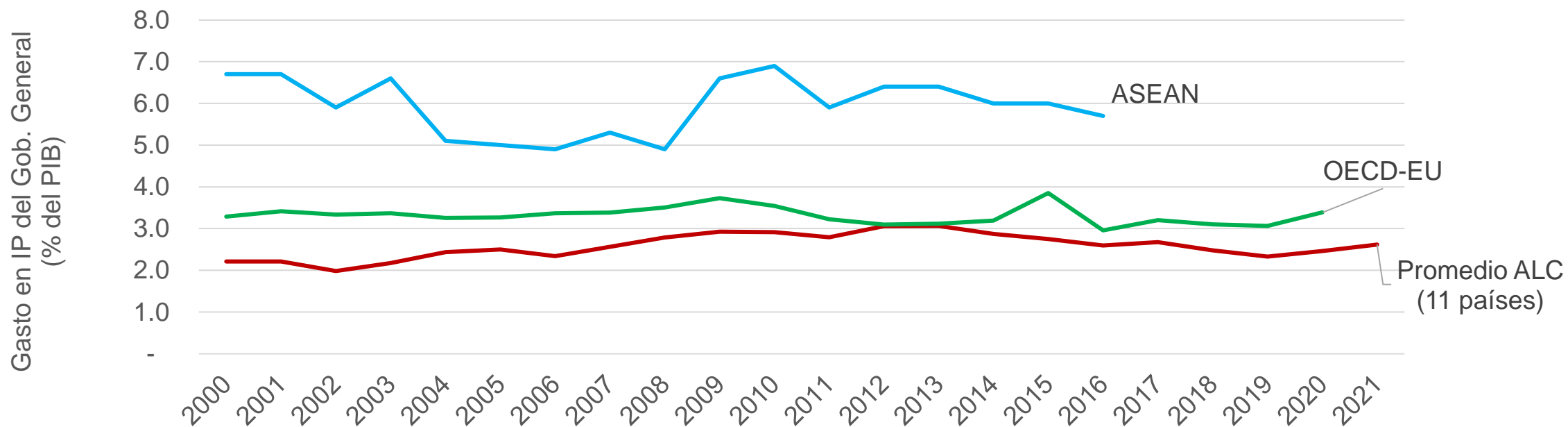
↓ Reducción de la desigualdad

- Un aumento de 10% en el gasto de capital ejecutado por encima de lo estimado reduce la desigualdad (Gini) en -0.2% luego de 5 años. [Furceri et al. 2017]

*Nota: Los efectos dependen de la eficiencia y calidad del gasto en IP [Gupta et al. (2014); FMI (2015); Lanau (2017)]

Sin embargo, ALC tiene una tendencia histórica de bajo gasto en IP al comparar con otras regiones...

Evolución del Gasto en Inversión Pública del Gobierno General, ALC vs otras regiones, 2000-2021



Fuente: Elaboración propia con Base de Datos GIPAL del BID para ALC; IMF/WEO para ASEAN (2016) y OECD Stats para OECD-EU (2020)

Notas: (1) Gasto en IP promedio de 11 países de ALC 2000-2021 (2.6% del PIB); OECD-EU 2000-2020 (3.3% de PIB); ASEAN 2000-2016 (5.9% del PIB). (2) Países de ALC incluidos: Chile, Ecuador, El Salvador, Guatemala, Honduras, México, Nicaragua, Paraguay, Perú, República Dominicana, Uruguay.

... en adición el gasto en IP de ALC no es suficiente para financiar brechas de infraestructura de la región y el gasto suele ser procíclico.

- Los niveles de gasto en IP de ALC no son suficientes para financiar las brechas de infraestructura de la región. [Brichetti et al. 2021]
- Se estima que ALC suele tener un gasto procíclico: El gasto en IP se recorta en los malos tiempos, pero no se recupera en los buenos tiempos. Lo contrario pasa con el gasto corriente. [Ardanaz e Izquierdo, 2017]
- **Dado que el gasto en IP de ALC es bajo y suele ser procíclico (se recorta en los malos tiempos), en una crisis socioeconómica y sanitaria sin precedentes como lo ha sido el COVID, hemos querido evaluar qué ha pasado con el gasto en IP en los países de ALC.**

II. DATOS Y METODOLOGÍA



Construcción de la Base de Datos del Gasto en Inversión Pública de América Latina (GIPAL) del BID

- La Base de Datos GIPAL del BID es pionera en la región por la cobertura y desagregación de sus datos. Tiene cobertura de 2 décadas (2000-2021) para 16 países de ALC. ([Link](#))

Este proceso consistió en:

- **Armonización** de los **conceptos de IP** utilizando metodologías internacionales (FMI y UN)
- **Compilación** de datos de IP de **varias fuentes oficiales y en distintos formatos**
- **Consolidación del gasto en IP del Gobierno General** para cada país, así como su desagregación bajo las **clasificaciones económica, institucional y funcional**
- Elaboración de un **Manual Metodológico** de la Base de Datos GIPAL
- **Publicación** de la Base de Datos, Manual, Informe y Portal de Visualizaciones (2000-2016) [Armendariz, Carrasco et al. 2019]

Datos

- **Actualización de la Base de Datos del Gasto en Inversión Pública de América Latina (GIPAL) del BID**
- 2000-2021 (Datos anuales).

Definición

- **IP=Gasto ejecutado (devengado) en Formación Bruta de Capital del Gobierno General, siguiendo Manual de Estadísticas de Finanzas Públicas (FMI 2014).**
- Clasificación institucional (Gobierno Central, Gobiernos Regionales, Gobiernos Locales y Entidades Públicas)
- Clasificación funcional (COFOG, UN 2000)*

Países

- **11/16 países actualizados:** Chile, Ecuador, El Salvador, Guatemala, Honduras, México, Nicaragua, Paraguay, Perú, República Dominicana, Uruguay. (*RDM y URY datos del Gobierno Central)

*Notas: (1) Datos de IP corresponden a Gobierno Central para RDM y URY (gobierno central ejecuta más del 80% del gasto total del gobierno general en dichos países). (2) Clasificación de funciones de gasto del gobierno (COFOG): Servicios Públicos Generales, Defensa, Orden público y seguridad, Asuntos Económicos, Protección al medio ambiente, Vivienda y servicios comunitarios, Salud, Actividades recreativas, cultura y religión, Educación, y Protección social.

III. HALLAZGOS PRELIMINARES



TELÓN DE FONDO: ¿Cómo estaba el gasto en IP de ALC antes de la pandemia?

Gasto ejecutado en Inversión Pública de ALC (Gov. General) antes de la pandemia, promedio 2015-19				
Ranking	País	Gasto en IP/PIB	Principal ejecutor (% de la IP total ejecutada)	Principales funciones (% de la IP total ejecutada)
1	NIC	4.8%	Gob. Central (57%)	Vivienda (36%) y Transporte (31%)
2	PER	4.7%	Gob. Central (42%) y Gob. Locales (38%)	Transporte (33%)
3	HND	3.3%	Gob. Central (62%)	Transporte (40%)
4	PRY	3.0%	Gob. Central (77%)	Vivienda (44%)
Promedio		2.6%		
5	CHI	2.5%	Gob. Central (89%)	Transporte (42%)
6	SLV	2.0%	Gob. Locales (69%)	Transporte (37%)
7	MEX	1.9%	Gob. Regionales (40%) y Gob. Central (39%)	Vivienda (49%)
8	ECU	1.6%	Gob. Central (77%)	Otras actividades económicas (21%) y Energía (18%)
9	RDM	1.6%	Gob. Central (100%)	Transporte (32%) y Educación (28%)
10	GTM	1.6%	Gob. Locales (83%)	Vivienda (58%)
11	URY	1.3%	Gob. Central (100%)	Vivienda (33%) y Transporte (28%)

Fuente: Elaboración propia con Base de Datos GIPAL del BID.

Nota: Grupo 1: Países con IP por encima del promedio de ALC (3-5% del PIB). Grupo 2: Países con IP por debajo del promedio de ALC (1-3% del PIB).

Principales preguntas del análisis:

3.1 ¿Qué ha pasado con los niveles de gasto en IP de ALC durante la pandemia (2020-2021)?

3.2 Dado que el gasto en IP de ALC suele ser procíclico, ¿existe evidencia de desplazamiento del gasto de capital (a favor de gasto corriente) durante la pandemia?

3.3 ¿Cuáles funciones se han afectado más por los aumentos o reducciones del gasto en IP?

3.4 ¿Se deben los cambios observados a variaciones en el presupuesto de IP o a variaciones en la capacidad de ejecución de IP?

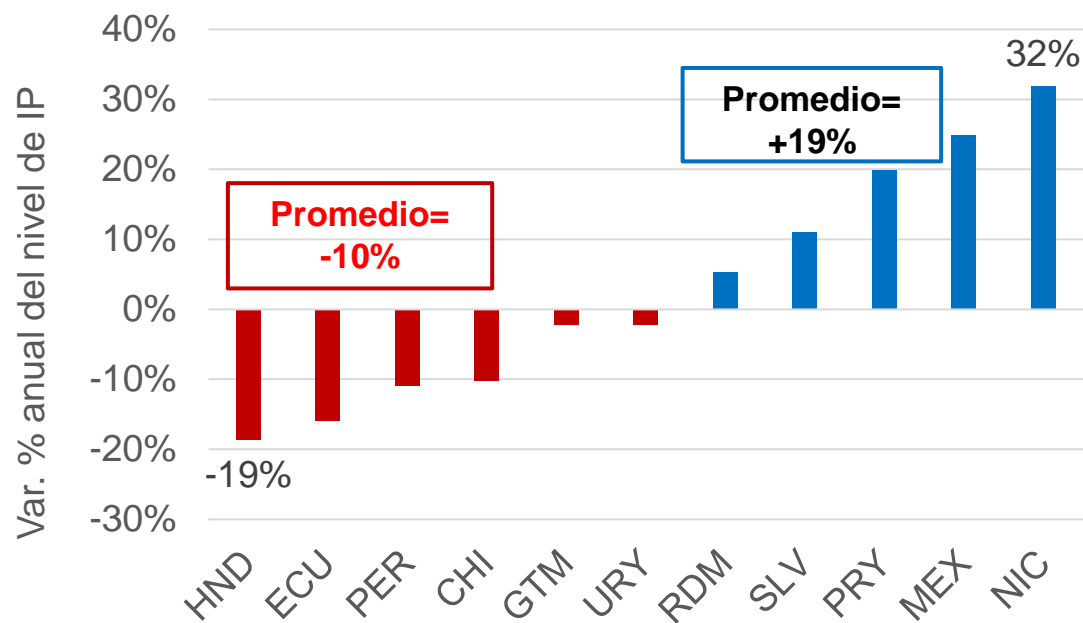
*Nota: Hallazgos en base a estadísticas descriptivas de la Base de Datos GIPAL.

3.1

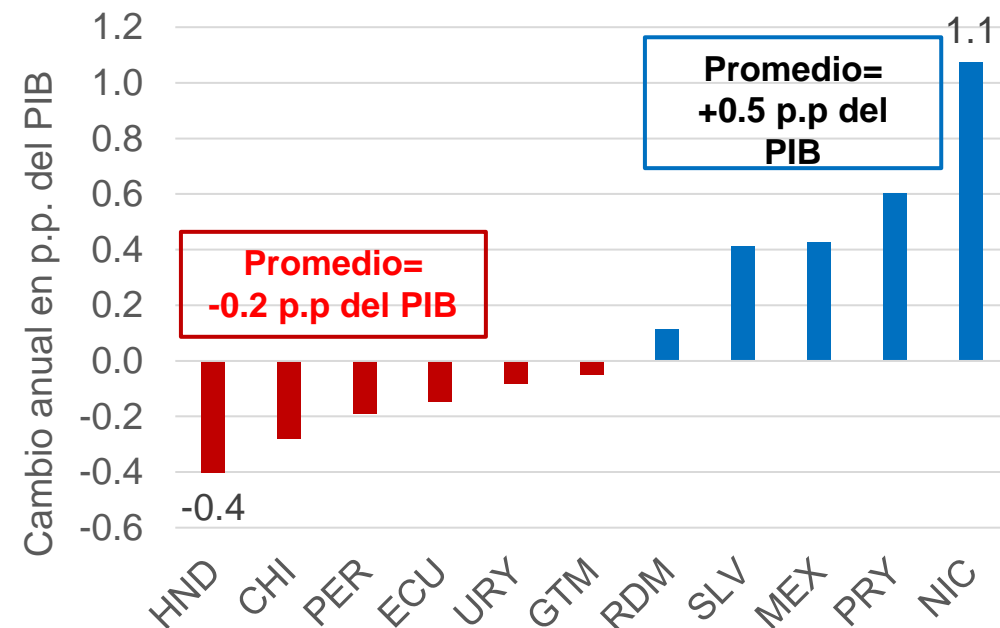
¿Qué ha pasado con los niveles de gasto en inversión pública de ALC durante la pandemia?

En el primer año de la pandemia (2020/19), el gasto ejecutado en IP cayó en 6/11 países de ALC en términos absolutos y como % del PIB (promedio -10% ó -0.2 p.p. del PIB) y aumentó en 5/11 países (promedio +19% ó +0.5 p.p. del PIB).

ALC: Cambio en el nivel de gasto ejecutado en IP (Var. %), 2020 vs 2019



ALC: Cambio en el gasto ejecutado en IP/PIB (p.p.), 2020 vs 2019

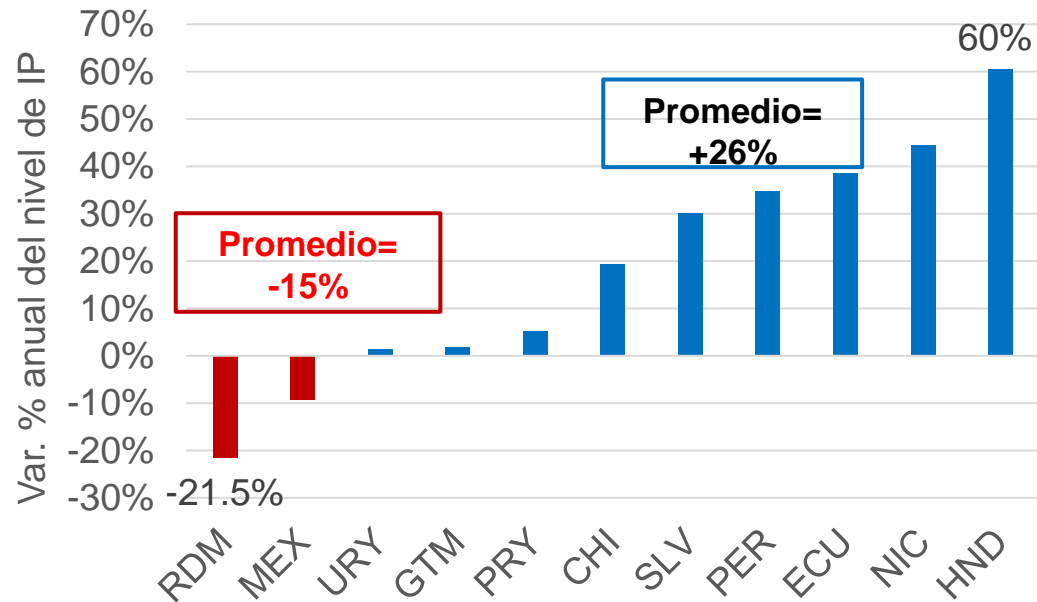


Fuente: Elaboración propia con Base de Datos GIPAL del BID (datos del gasto en IP) y WEO/FMI (datos PIB).

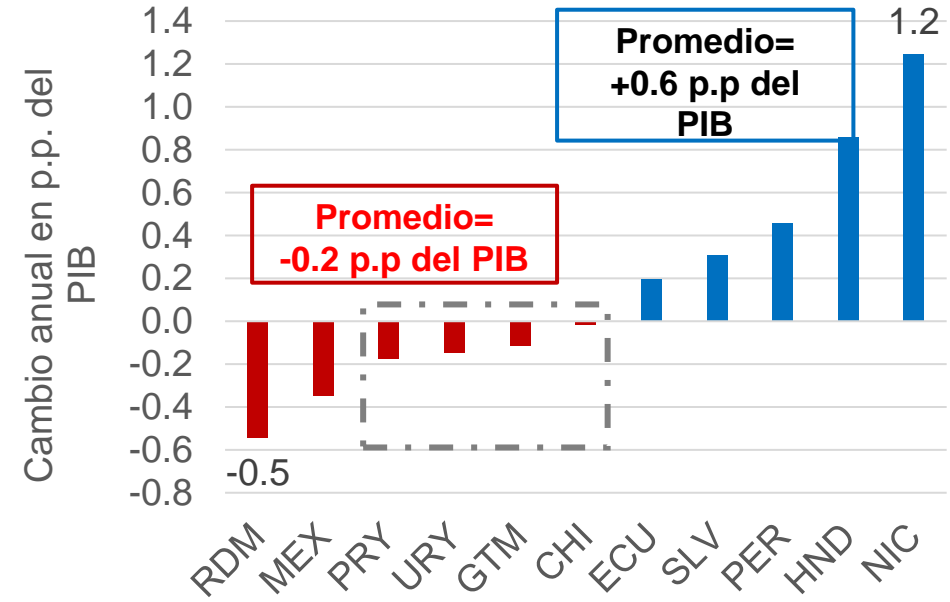
Nota: (i) Rojo: Países donde disminuyó el gasto ejecutado en P. (ii) Azul: Países donde aumentó el gasto ejecutado en IP.

En el segundo año de la pandemia (2021/20), el gasto ejecutado en IP cayó en 2/11 países de ALC (promedio -15%) y aumentó en 9/11 países (promedio +26%). Sin embargo, la IP/PIB cayó en promedio -0.2 p.p. en 6 países (en 4 de ellos por efecto estadístico del crecimiento del PIB) y aumentó en 5 países (promedio +0.6 p.p.)

ALC: Cambio en el nivel de gasto ejecutado en IP (Var. %), 2021 vs 2020



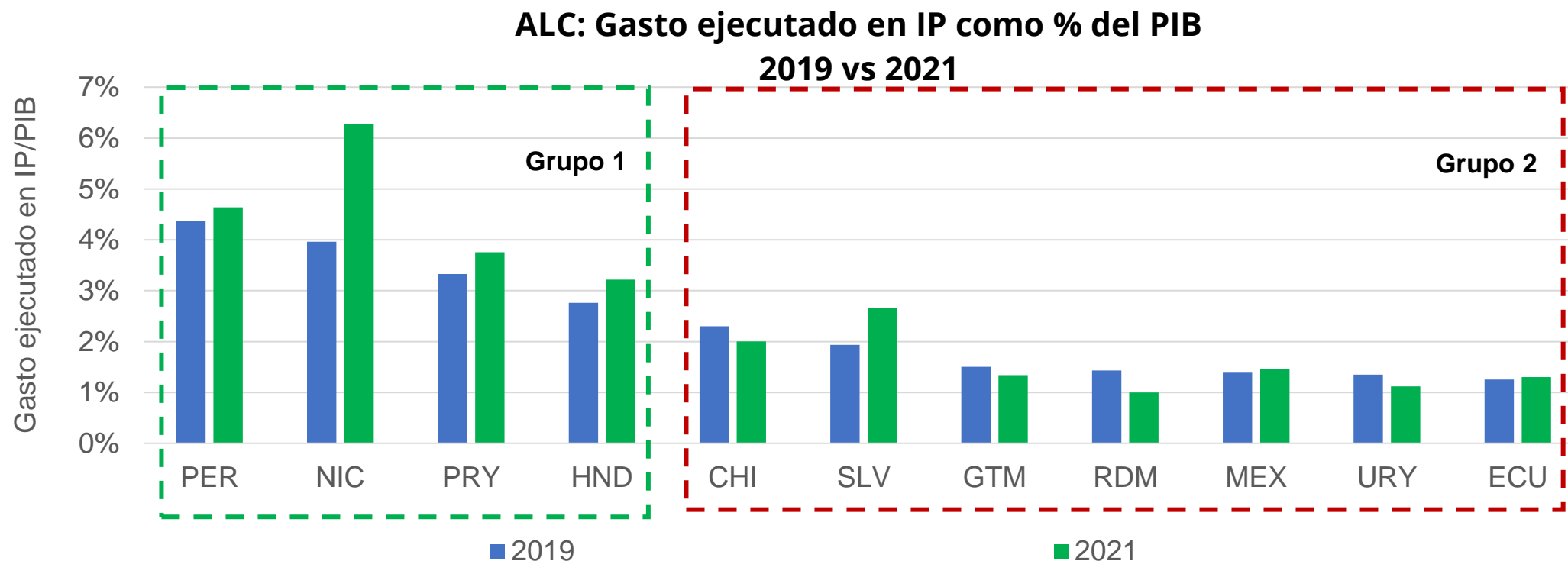
ALC: Cambio en el gasto ejecutado en IP/PIB (p.p.), 2021 vs 2020



Fuente: Elaboración propia con base de datos GIPAL del BID (datos del gasto en IP) y WEO/FMI (datos PIB).

Nota: (i) Rojo: Países con disminución de gasto ejecutado de IP. (ii) Azul: Países con aumento de gasto ejecutado en IP. (iii) En PRY, URY, GTM y CHI, el ratio de IP/PIB cae por efecto estadístico (crecimiento del PIB fue mayor a crecimiento de la IP).

Los efectos han sido asimétricos: Al 2021, todos los países del Grupo 1 (IP/PIB entre 3-5%) aumentaron su IP/PIB por encima del nivel prepandemia. En contraste, 4/7 países del Grupo 2 (IP/PIB entre 1-3%) no han recuperado niveles de IP prepandemia. Así, la brecha en la IP de ambos grupos aumentó de 2.0 a 2.9 p.p. del PIB entre 2019 y 2021.



Fuente: Elaboración propia con Base de Datos GIPAL del BID.

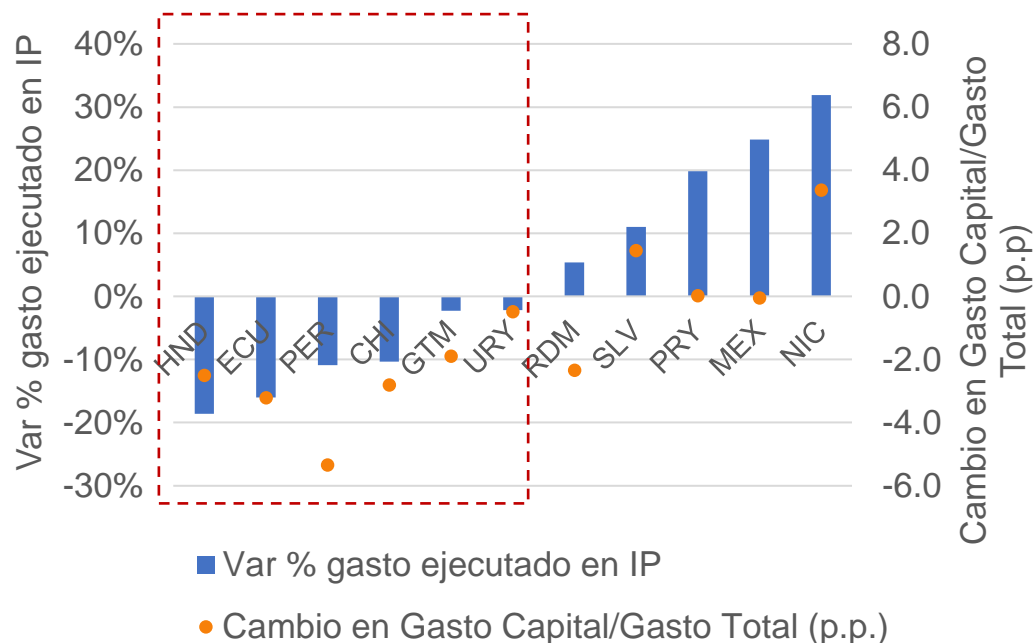
Nota: Países que no han recuperado el ratio IP/PIB a los niveles prepandemia al comparar 2021 vs 2019: CHI, GTM, RDM, URY.

Dado que el gasto en IP de ALC suele ser procíclico, ¿existe evidencia de desplazamiento del gasto de capital (a favor de gasto corriente) durante la pandemia?

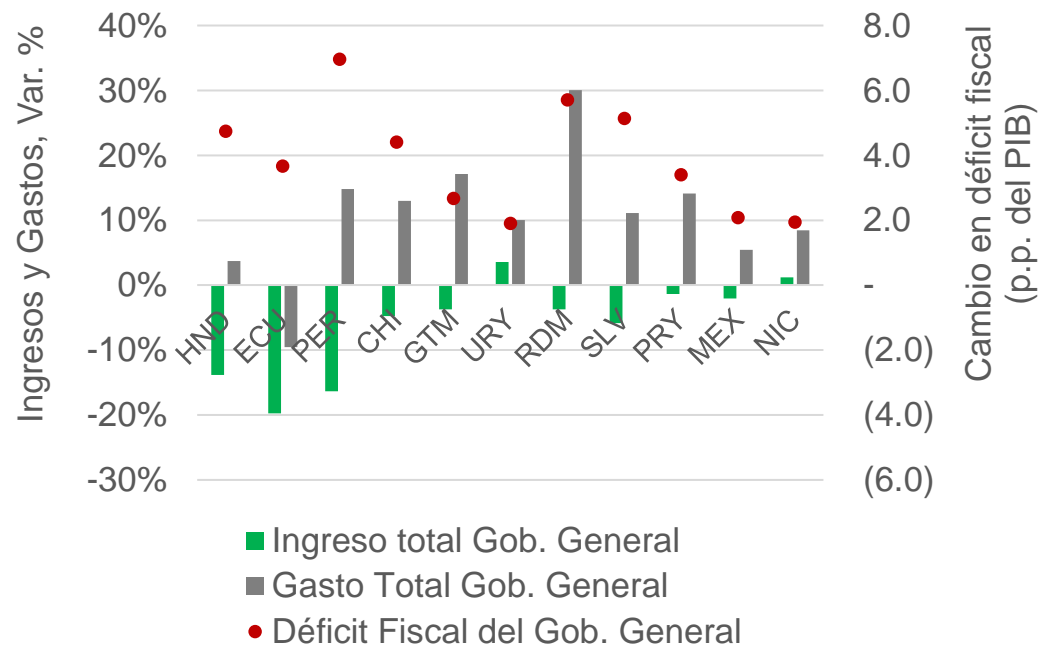
3.2

En el 2020/19, se observa desplazamiento del gasto de capital en 6 países, los cuales experimentaron: (i) caída en el nivel de gasto en IP; y (ii) caída en el ratio de gasto de capital/gasto total. En el 2020, los países tuvieron menos ingresos públicos y la política fiscal expansiva favoreció el gasto corriente para financiar las emergencias de la pandemia (salud, ayudas a empresas y hogares).

Gasto en Inversión Pública vs Gasto de Capital/Gasto Total, Cambios 2020 vs. 2019



Ingresos, Gastos y Déficit Fiscal del Gob. General, Cambios 2020 vs 2019

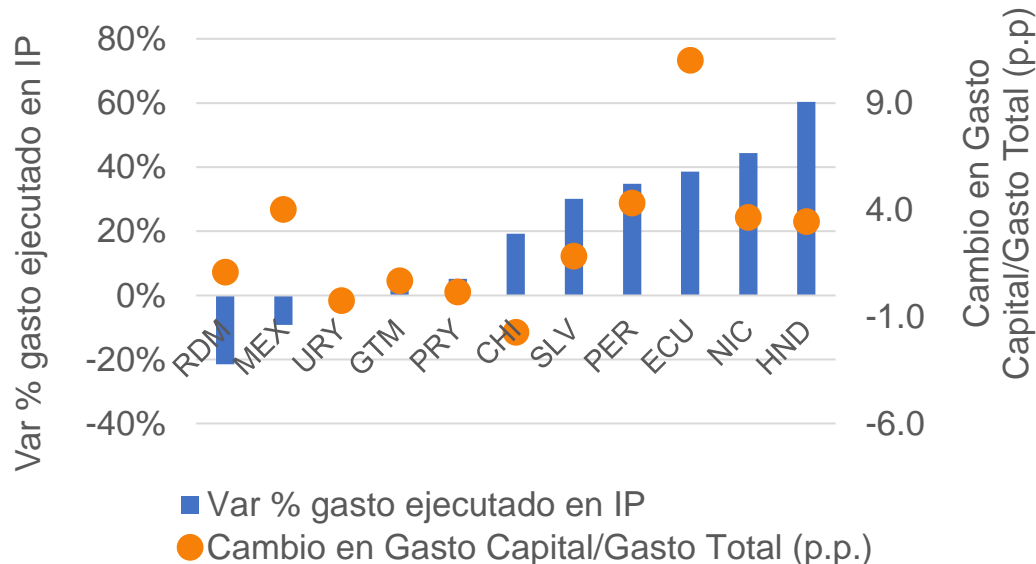


Fuente: Elaboración propia con Base de Datos GIPAL del BID (gasto en IP y gasto de capital del gobierno general) y WEO/FMI (ingresos totales, gasto total y balance fiscal del gobierno general).

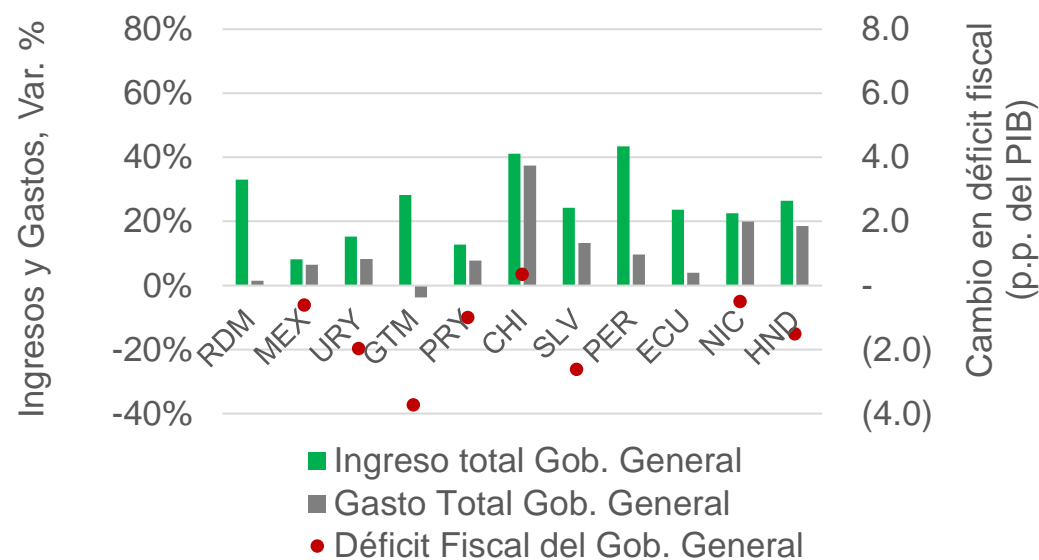
Notas: Gasto de capital del gobierno general incluye inversión pública, transferencias y otros gastos de capital.

En el 2021/20 no se observa desplazamiento del gasto de capital, porque la IP solo cayó en 2 países y en ellos no hubo caída en el gasto capital/gasto total. Con la mejora de los ingresos públicos, varios países tuvieron una política fiscal expansiva que incluyó un impulso al gasto de capital para la Reactivación Económica.

Gasto en Inversión Pública vs Ratio del Gasto de Capital/Gasto Total, Cambios 2021 vs 2020



Ingresos, Gastos y Déficit Fiscal del Gob. General, Cambios 2021 vs 2020



Fuente: Elaboración propia con Base de Datos GIPAL del BID (gasto en IP y gasto de capital del gobierno general) y WEO/FMI (gasto total del gobierno general).

Notas: 1) Gasto de capital del gobierno general incluye inversión pública, transferencias y otros gastos de capital. 3) En MEX, el ratio del gasto de capital aumenta por incremento en "otros gastos de capital" (+300%) y en RD aumenta por "transferencias de capital" (+65%).

3.3

¿Cuáles funciones se han afectado más por los aumentos o reducciones en el gasto en IP?

En el 2020/19, de los 5 países que aumentaron el nivel de gasto ejecutado en IP, la mayoría incrementó el porcentaje del gasto en IP en las funciones sociales. De los 6 países que disminuyeron el nivel de gasto ejecutado en IP, la mayoría disminuyó el porcentaje del gasto en IP en funciones económicas (sobre todo Transporte).



(+) Funciones Sociales (3/5 países): RDM (Educación), SLV (Salud y Protección Social), PRY (Vivienda)

(+) Funciones Económicas (1/5 países): MEX (Asuntos económicos)

(+) Mix/Otros (1/5 países): NIC (Salud y Transporte)

(-) Funciones Económicas (2/6 países): HND (Transporte, Energía, Otras actividades económicas), URY (Transporte y Otras actividades económicas)

(-) Mix/Otros (2/6 países): GTM (Vivienda y Transporte); CHI (Defensa)

(-) Funciones Sociales (1/6 países): PER (Recreación y cultura)

Fuente: Elaboración propia con Base de Datos GIPAL del BID.

Nota: Desagregación funcional de IP 2020/19 no disponible para ECU (grupo 2- caída IP).

En el 2021/20, de los 9 países que aumentaron el nivel de gasto ejecutado en IP, la mayoría incrementó el porcentaje del gasto en IP ejecutado en las funciones sociales. De los 2 países que disminuyeron la IP, hubo un mix de funciones sociales y económicas afectadas.



(+) Funciones Sociales (4/9 países): PER (Educación), SLV (Educación y Servicios Públicos), HND (Vivienda y Protección social), PRY (Salud)

(+) Funciones Económicas (2/9 países): URY (Transporte), CHI (Transporte)

(+) Mix/Otros (2/9 países): NIC (Salud y Transporte), GTM (Vivienda y Transporte)

(-) Funciones Económicas (1/2 países): MEX (Asuntos económicos)

(-) Funciones Sociales (1/2 países): RDM (Educación)

Fuente: Elaboración propia con Base de Datos GIPAL del BID.

Nota: Desagregación funcional de IP 2021/20 no disponible para ECU (grupo 1-aumento IP).

¿Se deben los cambios observados a variaciones en el presupuesto de IP o en la capacidad de ejecución de IP?

3.4

De acuerdo a información pública disponible, 9/11 países lanzaron Planes de Reactivación Económica post COVID con componente de Inversión Pública, pero con cambios heterogéneos en presupuesto y capacidad de ejecución...

Tabla 1. Planes de Reactivación Económica post COVID, con componente de Inversión Pública	
País	¿Plan de Reactivación con IP?
Chile	SI, desde 2020
Ecuador	SI, desde 2020
El Salvador	SI, desde 2020
Guatemala	SI, desde 2020
Honduras	SI, desde 2020
México	No se encuentra evidencia
Nicaragua	SI, desde 2020
Paraguay	SI, desde el 2020
Perú	SI, desde 2020
República Dominicana	SI, desde el 2021
Uruguay	No se encuentra evidencia

Fuente: Elaboración propia en base a documentos oficiales verificables.

Nota: En Guatemala, Honduras y El Salvador, los planes de reactivación de IP también para reparar infraestructura por tormentas tropicales.

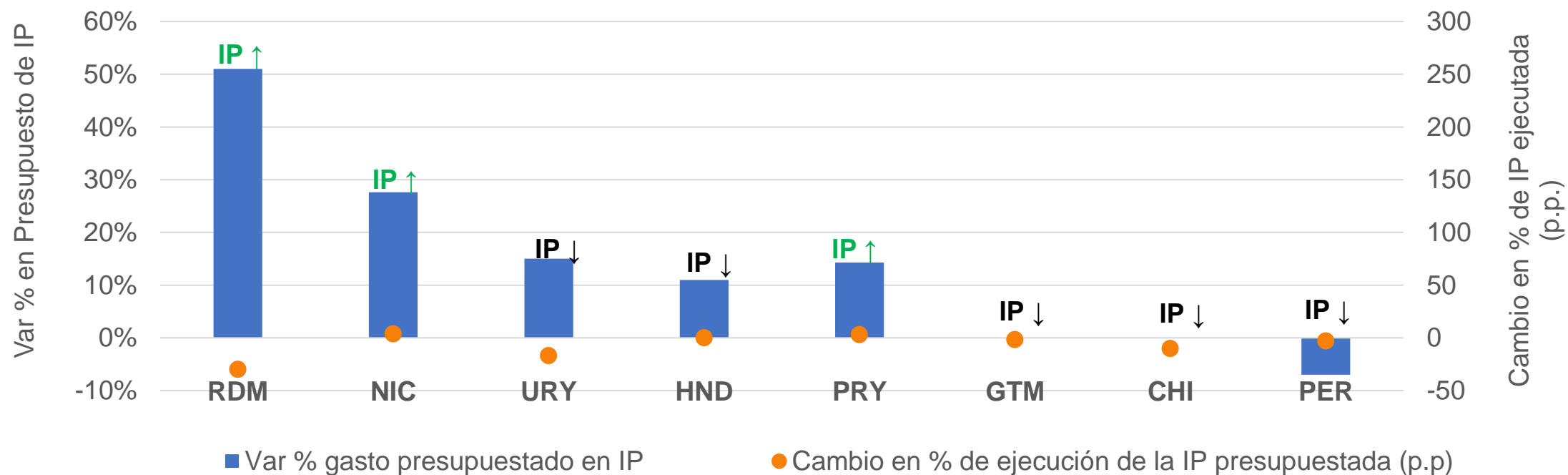
En el 2020/19, en los países (3) que aumentaron el gasto ejecutado en IP, mayor presupuesto fue determinante (porcentaje de ejecución similar o menor). En los países (5) que disminuyeron gasto ejecutado en IP, la caída en el porcentaje de ejecución fue determinante (mayoría de países con presupuesto igual o superior).

País	Plan Reactivación IP	Cambio en IP Presupuestada (2020/19)	Cambio en % de ejecución del gasto en IP (2020/19)	¿Aumento en IP ejecutada? (2020/19)	Determinantes cambio IP
República Dominicana	SI, desde el 2021	51%	-30 p.p.	SI (+5%)	Presupuesto (+)
Paraguay	SI, desde el 2020	14.3%	3.0 p.p.	SI (+20%)	Presupuesto (+) y Porcentaje ejecución (+)
Nicaragua	SI, desde 2020	27.6%	3.7 p.p.	SI (+32%)	Presupuesto (+) y Porcentaje ejecución (+)
Guatemala	SI, desde 2020	0%	-1.7 p.p.	NO (-2%)	Porcentaje ejecución (-)
Honduras	SI, desde 2020	11%	-27.0 p.p.	NO (-19%)	Porcentaje ejecución (-)
Uruguay	NO	15%	-17 p.p.	NO (-2%)	Porcentaje ejecución (-)
Chile	SI, desde 2020	0%	-11.9 p.p.	NO (-10%)	Porcentaje ejecución (-)
Perú	SI, desde 2020	-7%	-3.1 p.p.	NO (-11%)	Presupuesto (-) y Porcentaje ejecución (-)

Fuente: Elaboración propia en base a datos de GIPAL del BID y documentos oficiales.

Nota: 1/ Porcentaje de ejecución de HND en base a inversión funcional (50% de la IP del Gobierno General entre 2019-21). 2/ Datos de presupuesto de IP (vigente) no disponible en: ECU, SLV, MEX

Variación % en el Presupuesto de IP vs Cambio en % de Ejecución del Gasto en IP (Ejecutado/Presupuestado) 2020/19



Fuente: Elaboración propia con Base de Datos GIPAL del BID y documentos oficiales.

Notas: 1) Planes de Reactivación con IP disponibles en todos los países del Gráfico (excepto URY). 2) IP presupuestada no disponible en: ECU, SLV, MEX. 3) ↑IP significa que nivel de gasto ejecutado en IP aumentó en 2020/19; IP ↓ significa que nivel de gasto ejecutado en disminuyó en 2020/19

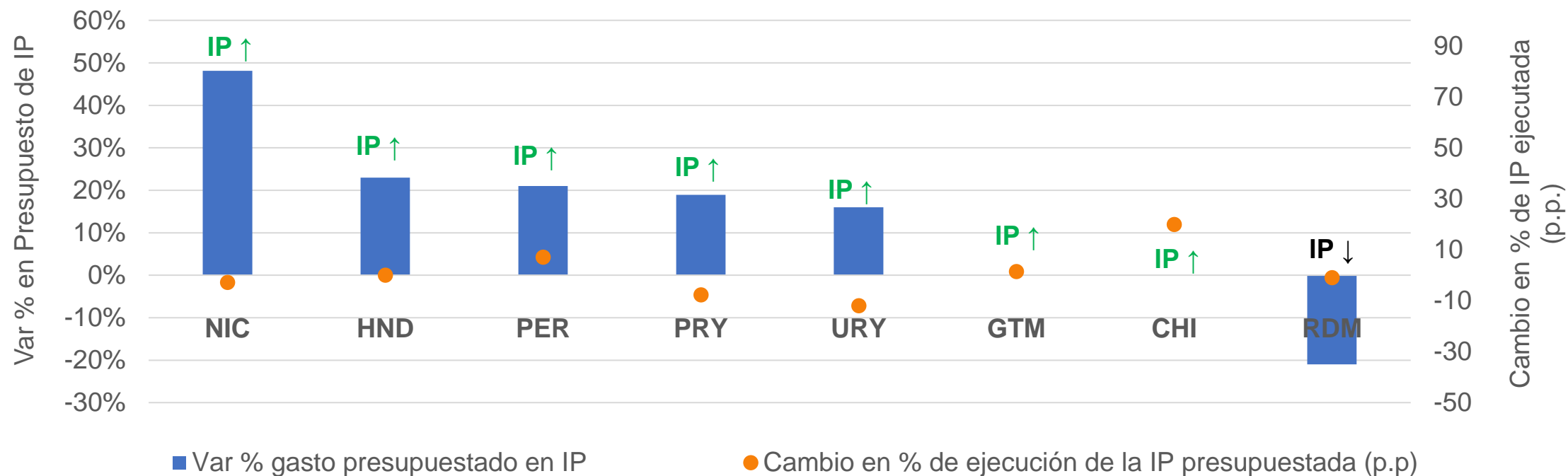
En el 2021/20, de los 7 países que aumentaron gasto ejecutado en IP, la mayoría (5) se debió a mayor presupuesto y 2 se debió a una mejora en el porcentaje de ejecución del gasto. En 1 país cayó el gasto ejecutado en IP por caída significativa en el presupuesto.

País	Plan Reactivación IP	Cambio en IP Presupuestada (2021/20)	Cambio en % de ejecución del gasto en IP (2021/20)	¿Aumento gasto ejecutado en IP? (2021/20)	Determinantes cambio IP
Honduras	SI, desde 2020	23%	+2.0 p.p.	SI (+60%)	Presupuesto (+)
Nicaragua	SI, desde 2020	48.1%	-2.8 p.p.	SI (+44%)	Presupuesto (+)
Perú	SI, desde 2020	21%	+7.1 p.p.	SI (+35%)	Presupuesto (+) y Porcentaje ejecución (+)
República Dominicana	SI, desde el 2021	-21%	-1 p.p.	NO (-21%)	Presupuesto (-)
Paraguay	SI, desde el 2020	18.9%	-7.7 p.p.	SI (+5%)	Presupuesto (+)
Guatemala	SI, desde 2020	0%	+1.4 p.p.	SI (+2%)	Porcentaje ejecución (+)
Uruguay	NO	16%	-12 p.p.	SI (+1%)	Presupuesto (+)
Chile	SI, desde 2020	0%	+19.9 p.p.	SI (19%)	Porcentaje ejecución (+)

Fuente: Elaboración propia en base a datos de GIPAL del BID y documentos oficiales.

Nota: 1) Porcentaje de ejecución de HND en base a inversión funcional (50% de la IP del Gobierno General entre 2019-21). 2) Datos de presupuesto de IP (vigente) no disponible en: ECU, SLV, MEX

Variación % en el Presupuesto de IP vs Cambio en % de Ejecución del Gasto en IP (Ejecutada/Presupuestada) 2021/20



Fuente: Elaboración propia con Base de Datos GIPAL del BID y documentos oficiales.

Nota: 1) Planes de Reactivación con IP disponibles en todos los países del Gráfico (excepto URY). 2) IP presupuestada no disponible en: ECU, SLV, MEX.

3) **↑IP** significa que nivel de gasto ejecutado en IP aumentó en 2021/20; **IP ↓** significa que nivel de gasto ejecutado en disminuyó en 2021/20.

IV. REFLEXIONES Y PERSPECTIVAS



REFLEXIONES Y PERSPECTIVAS

- Debido a la política fiscal expansiva en algunos países analizados, **el gasto promedio en IP de ALC se mantuvo en 2.5% del PIB entre 2020-21 (similar al promedio 2015-19). Sin embargo, este nivel de IP continúa siendo bajo.**
- **Más aún, este nivel promedio esconde efectos asimétricos:** (i) Todos los países del Grupo 1 de ALC (que invertían 3-5% del PIB) aumentaron el gasto en IP/PIB por encima de sus niveles prepandemia; mientras que **4/7 países del Grupo 2 (que invertían 1-3% del PIB) no han recuperado sus niveles de IP/PIB prepandemia.**
- **Así, la brecha entre los países que invierten más y los que invierten menos ha aumentado** de 2.0 a 2.9 puntos del PIB entre 2019 y 2021.

REFLEXIONES Y PERSPECTIVAS

Durante los años 2022-2023, la región de ALC experimenta nuevos desafíos, que se enmarcan en el contexto global:

- Desaceleración económica, alta inflación y altas tasas de interés
- Política fiscal más restrictiva (estabilidad de precios y sostenibilidad fiscal)
- Aun con restricciones, la política fiscal juega un rol fundamental para impulsar el crecimiento económico y la equidad en ALC. Se requiere proteger y fomentar el gasto en Inversión Pública para lograr estos objetivos.**

MUCHAS GRACIAS



REFERENCIAS

- Abiad, Furceri, y Topalova (2016). *The Macroeconomic Effects of Public Investment: Evidence from Advanced Economies*
- Armendariz y Carrasco (2019). *El gasto en inversión pública de América Latina: cuanto, quién, y en qué*. Nota Técnica de Discusión, Banco Interamericano de Desarrollo
- BID (2019). *Construir oportunidades para crecer en un mundo desafiante*. Informe macroeconómico de América Latina y el Caribe 2019
- Brichetti et al. (2021). *La brecha de infraestructura en América Latina y El Caribe*
- FMI (Oct. 2022). *Fiscal Monitor: Helping people bounce back*.
- FMI (2020). *Fiscal Monitor: Policies for the Recovery*.
- FMI (2015). *Making Public Investment Efficient*.
- Furceri y Grace Li (2017). *The Macroeconomic (and Distributional) Effects of Public Investment in Developing Economies*.
- Gupta, S., A. Kangur, C. Papageorgiou y A. Wane. (2014). *Efficiency-Adjusted Public Capital and Growth*. World Development, Vol. 57, Núm. C, pp. 164–178.
- Lanau, S. (2017). *The Growth Return of Infrastructure in Latin America*. Documento de trabajo del FMI WP/17/35.
- OECD (2021). *Government at Glance*.

ANEXO 1: NOTAS METODOLOGICAS POR PAISES

PAIS	NOTAS METODOLOGICAS	FUENTES PRINCIPALES
Chile	La desagregación funcional solo está disponible para el gobierno central. El Gob. Central ejecuta en promedio el 87% de la IP (2000-2021).	Dirección de Presupuesto (DIPRES)
Ecuador	Los datos de IP bajo la clasificación funcional solo están disponibles para la administración del Estado (gobierno central). En promedio, el gobierno central ejecuta el 70% de la IP (entre 2000-21).	Ministerio de Economía y Finanzas, Banco Central de Ecuador, Sistema Nacional de Información
El Salvador	i) Se define la IP como la inversión en activos fijos; se excluyen los datos de la inversión en capital humano; ii) los datos de inversión funcional en las fuentes oficiales se presentan a nivel de sector público consolidado (incluyen la inversión de las empresas públicas).	Ministerio de Hacienda
Guatemala	La desagregación funcional de la inversión pública en la fuente oficial incluye las transferencias de capital y la inversión financiera.	Ministerio de Finanzas
Honduras	i) La desagregación funcional de la inversión solo está disponible a partir de 2010; ii) la inversión funcional en la definición oficial incluye EPNF.	Secretaría de Finanzas
México	(i) Inversión funcional se encuentra agregada a nivel de sector público presupuestario. (ii) La IP “Vivienda y Servicios Comunitarios” en MEX es superior al resto de ALC (50% del FBK funcional). Según consultas con la SHCP, un 75% de las inversiones en vivienda se explican por tres Fondos de Desarrollo Regional (FAIS, FORTAMUN y FAFEF), los cuales equivalen a transferencias regionales del Gob. Central.	Secretaría de Hacienda y Crédito Público

Fuente: Manual Metodológico de la Base de Datos GIPAL del BID

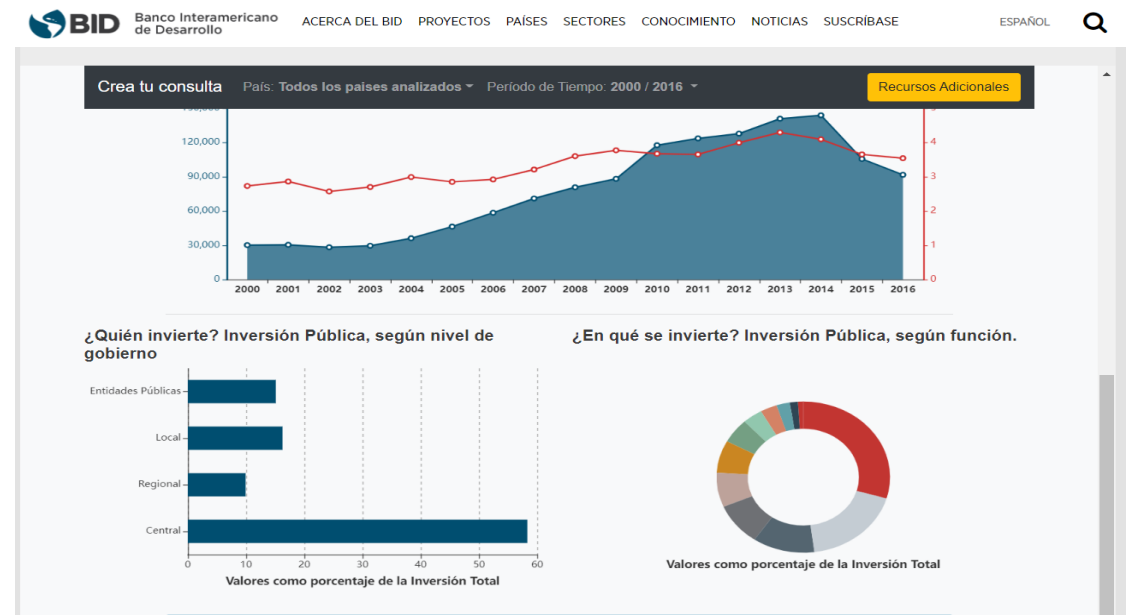
PAIS	NOTAS METODOLOGICAS	FUENTES PRINCIPALES
Nicaragua	La inversión bajo la clasificación funcional incluye gobierno central y entidades públicas.	Ministerio de Hacienda y Banco Central de Nicaragua
Paraguay	i) La plataforma BOOST tiene datos de inversión funcional desagregados para todos los niveles de gobierno, excepto los municipios.	Portal BOOST (Ministerio de Hacienda)
Perú	Desagregación institucional incluye gobiernos regionales y locales a partir del año 2005. Entre 2000-2005, datos de IP corresponden al Gobierno Central.	Ministerio de Economía y Finanzas (MEF), Banco Central del Perú
República Dominicana	La IP se refiere al Gobierno Central (no gobierno general). A partir del año 2015 se empiezan a publicar datos de IP de gobiernos locales y a partir de 2020 datos de la IP de las entidades públicas, estos dos componentes se excluyen para mantener comparabilidad de la serie histórica de IP del país. Estimaciones de IP del Sector Público del FMI-Art. IV (2022) son ligeramente superiores para 2020/2021 (+0.2 y +0.5 p.p. del PIB).	Dirección General de Presupuesto (DIGEPRES)
Uruguay	Datos de IP corresponden al Gobierno Central (no gobierno general). Información de gobiernos departamentales y entidades públicas no esta disponible. Estimaciones de IP de URY del 2020 son similares a las del FMI-Art. IV (2021).	Ministerio de Economía y Finanzas

Fuente: Manual Metodológico de la Base de Datos GIPAL del BID

ANEXO 2: TABLAS ADICIONALES: GASTO EN IP DE ALC DURANTE LA PANDEMIA

Lo que hemos publicado desde el BID...

- [Manual Metodológico y Base de Datos del Gasto en Inversión Pública del BID \(GIPAL\), 2000-2016](#)
- [Armendáriz y Carrasco \(2019\). “El Gasto en Inversión Pública en América Latina: cuánto, quién y en qué”](#)
- [Portal de Visualizaciones sobre el Gasto en Inversión Pública de América Latina](#)



Niveles de gasto ejecutado en IP en ALC, Gobierno General

	Gasto en IP como % del PIB				
	Promedio		Valores Anuales		
	2000-2021	2015-19	2019	2020	2021
CHI	2.4%	2.5%	2.3%	2.0%	2.0%
ECU	1.5%	1.6%	1.3%	1.1%	1.3%
GTM	2.3%	1.6%	1.5%	1.5%	1.3%
HND	3.3%	3.3%	2.8%	2.4%	3.2%
MEX	1.9%	1.9%	1.4%	1.8%	1.5%
PRY	2.8%	3.0%	3.3%	3.9%	3.8%
PER	3.9%	4.7%	4.4%	4.2%	4.6%
NIC	5.1%	4.8%	4.0%	5.0%	6.3%
RDM	2.0%	1.6%	1.4%	1.5%	1.0%
SLV	2.3%	2.0%	1.9%	2.3%	2.7%
URY	1.3%	1.3%	1.4%	1.3%	1.1%
Promedio Total	<u>2.6%</u>	<u>2.6%</u>	<u>2.3%</u>	<u>2.5%</u>	<u>2.6%</u>
Grupo 1 (debajo promedio)					
Grupo 2 (encima promedio)					

Fuente: Elaboración propia con Base de Datos GIPAL del BID (IP) y WEO/FMI (PIB).

Cambios en la IP/PIB: 2020 vs 2019

Año 1 del COVID: 2020 vs 2019				
País	Cambio en el Gasto en IP como % del PIB (p.p. del PIB)	Efecto IP vs efecto PIB	Cambio % en valor nominal de IP	Cambio % en valor PIB nominal
HND	(0.40)	Efecto IP (-) y efecto PIB (+)	-19%	-5%
CHI	(0.28)	Efecto IP (-)	-10%	2%
PER	(0.19)	Efecto IP (-)	-11%	-7%
ECU	(0.15)	Efecto IP (-)	-16%	-5%
URY	(0.08)	Efecto IP (-) y efecto PIB (+)	-2%	4%
GTM	(0.05)	Efecto IP (-) y efecto PIB (+)	-2%	1%
RDM	0.11	Efecto IP (+) y efecto PIB (-)	5%	-2%
SLV	0.41	Efecto IP (+) y efecto PIB (-)	11%	-8%
MEX	0.43	Efecto IP (+) y efecto PIB (-)	25%	-4%
PRY	0.60	Efecto real (+)	20%	1%
NIC	1.07	Efecto real (+)	32%	4%

Fuente: Elaboración propia con Base de Datos GIPAL del BID (IP) y WEO/FMI (PIB).

Cambios en la IP/PIB: 2021 vs 2020

Año 2 del COVID: 2021 vs 2020				
País	Cambio en el Gasto en IP como % del PIB (p.p. del PIB)	Efecto IP vs efecto PIB	Cambio % en valor nominal de IP	Cambio % en valor PIB nominal
RDM	(0.54)	Efecto IP (-) y efecto PIB (+)	-21%	21%
MEX	(0.35)	Efecto IP (-) y efecto PIB (+)	-9%	12%
PRY	(0.18)	Efecto IP (-) y efecto PIB (+)	5%	10%
URY	(0.15)	Efecto PIB (+)	1%	15%
GTM	(0.11)	Efecto PIB (+)	2%	11%
CHI	(0.02)	Efecto PIB (+)	19%	20%
ECU	0.20	Efecto IP (+)	39%	18%
SLV	0.31	Efecto IP (+)	30%	15%
PER	0.46	Efecto IP (+)	35%	22%
HND	0.86	Efecto IP (+)	60%	18%
NIC	1.25	Efecto IP (+)	44%	16%

Fuente: Elaboración propia con Base de Datos GIPAL del BID (IP) y WEO/FMI (PIB).

Países que no han recuperado IP/PIB prepandemia...

	Gasto ejecutado en IP/PIB			Grupo
	2019	2021	Cambio 2021/19	
PER	4.4%	4.6%	0.3%	Grupo 1
NIC	4.0%	6.3%	2.3%	Grupo 1
PRY	3.3%	3.8%	0.4%	Grupo 1
HND	2.8%	3.2%	0.5%	Grupo 1
CHI	2.3%	2.0%	-0.3%	Grupo 2
SLV	1.9%	2.7%	0.7%	Grupo 2
GTM	1.5%	1.3%	-0.2%	Grupo 2
RDM	1.4%	1.0%	-0.4%	Grupo 2
MEX	1.4%	1.5%	0.1%	Grupo 2
URY	1.4%	1.1%	-0.2%	Grupo 2
ECU	1.3%	1.3%	0.0%	Grupo 2

Fuente: Elaboración propia con Base de Datos GIPAL del BID (IP) y WEO/FMI (PIB).

Cambio en los Ingresos, Gastos y Déficit fiscal del Gobierno General						
	2020/19	2021/20	2020/19	2021/20	2020/19	2021/20
	Var. % Ingresos GG		Var % Gasto Total GG		Cambio en el déficit fiscal GG (p.p. del PIB)	
HND	-14%	26%	4%	19%	4.74	(1.52)
ECU	-20%	24%	-10%	4%	3.68	(5.64)
PER	-16%	43%	15%	10%	6.97	(5.78)
CHI	-5%	41%	13%	37%	4.42	0.34
GTM	-4%	28%	17%	-4%	2.68	(3.73)
URY	4%	15%	10%	8%	1.91	(1.97)
RDM	-4%	33%	30%	1%	5.71	(4.98)
SLV	-6%	24%	11%	13%	5.15	(2.63)
PRY	-1%	13%	14%	8%	3.40	(1.01)
MEX	-2%	8%	5%	6%	2.08	(0.61)
NIC	1%	23%	8%	20%	1.94	(0.51)
Promedio	-6%	25%	11%	11%	3.9	-2.5

Fuente: Elaboración propia en base a datos de WEO/IMF (Oct. 2022)

Desplazamiento del Gasto de Capital/Gasto Total: 2020 y 2021

					2020/19	2021/20
		2019	2020	2021	Cambios (p.p)	
GTM	Gasto Capital/Gasto Total	15.8%	13.9%	14.6%	(1.90)	0.69
ECU	Gasto Capital/Gasto Total	33.9%	30.7%	41.7%	(3.22)	11.00
RDM	Gasto Capital/Gasto Total	13.6%	11.3%	12.4%	(2.34)	1.09
PER	Gasto Capital/Gasto Total	23.0%	17.6%	21.9%	(5.34)	4.33
NIC	Gasto Capital/Gasto Total	15.1%	18.4%	22.1%	3.37	3.65
SLV	Gasto Capital/Gasto Total	11.0%	12.5%	14.3%	1.46	1.84
PRY	Gasto de Capital/Gasto Total	19.8%	19.8%	20.0%	0.02	0.17
HND	Gasto Capital/Gasto Total	17.6%	15.1%	18.6%	(2.51)	3.46
MEX	Gasto Capital/Gasto Total	8.0%	7.9%	12.0%	(0.05)	4.02
CHI	Gasto Capital/Gasto Total	14.8%	12.0%	10.3%	(2.81)	(1.72)
URY	Gasto Capital/Gasto Total	4.3%	3.9%	3.6%	(0.48)	(0.25)

Fuente: Elaboración propia en base a datos de la Base de Datos GIPAL del BID (IP y Gasto de Capital) y WEO/FMI (gasto total del gobierno general).

**Países que aumentaron la IP en 2020/19
(Funciones que aumentaron su participación
porcentual del gasto)**

Funciones Sociales:

- RDM: Educación (+6 p.p)
- SLV: Salud (+4.7 p.p) y Protección social (+2.7 p.p)
- PRY: Vivienda (+7.4 p.p)

Funciones Económicas:

- MEX: Asuntos económicos (+9.1 p.p)

Mix/Otros:

- NIC: Salud (+5.0 p.p) y Transporte (+3.7 p.p)

**Países que disminuyeron la IP en 2020/19
(funciones que disminuyeron su participación
porcentual del gasto)**

Funciones Sociales:

- PER: Actividades recreativas y cultura (-2.7 p.p)

Funciones Económicas:

- HND: Transporte (-16.4 p.p.), Energía (-5.4 p.p.), Otras actividades económicas (-6.3 p.p.),
- URY: Transporte (-1.4 p.p) y Otras actividades económicas (-1.3 p.p)

Mix/Otros:

- GTM: Vivienda y servicios comunitarios (-8.1 p.p) y Transporte (-5.2 p.p.)
- CHI: Defensa (-4.9 p.p)

Fuente: Elaboración propia con Base de Datos GIPAL del BID.

Países que aumentaron la IP en 2021/20 (Funciones que aumentaron su participación porcentual del gasto)	Países que disminuyeron la IP en 2021/20 (Funciones que disminuyeron su participación porcentual del gasto)
<p><u>Funciones Sociales:</u></p> <ul style="list-style-type: none"> • PER: Educación (+2.2 p.p) • SLV: Educación (+2.8 p.p) y Servicios públicos (+2.4 p.p) • HND: Vivienda y Servicios Comunitarios (+4.9 p.p.) y Protección Social (+4.4 p.p.) • PRY: Salud (+9.4 p.p.) 	<p><u>Funciones Sociales:</u></p> <ul style="list-style-type: none"> • RDM: Educación (-8.9 p.p)
<p><u>Funciones Económicas:</u></p> <ul style="list-style-type: none"> • CHI: Transporte (+5.3 p.p) • Transporte (+8.9 p.p.) 	<p><u>Funciones Económicas:</u></p> <ul style="list-style-type: none"> • MEX: Asuntos económicos (-8.5 p.p)
<p><u>Mix/Otros:</u></p> <ul style="list-style-type: none"> • NIC: Transporte (+5.9 p.p) y Salud (+3.1 p.p) • GTM: Vivienda (+9.3 p.p.) y Transporte (+7.8 p.p.) 	<p><u>Mix/Otros:</u> N/A</p>

Fuente: Elaboración propia con Base de Datos GIPAL del BID.

CONCLUSIONES (2020)

- ❑ **En el primer año de la pandemia la mayoría de países experimentaron empeoramiento de los balances fiscales (caída de ingresos públicos + aumento de gasto público total). La política fiscal favoreció el gasto corriente para financiar las emergencias del COVID (salud, protección social y ayudas económicas a empresas).**
- ❑ **6/11 países** experimentaron **caída en el nivel de gasto ejecutado en inversión pública (IP)**, así como disminución del gasto de capital/gasto total (a favor del gasto corriente); las **funciones económicas** fueron las más afectadas. Uno de los factores determinantes fue la **disminución en la capacidad de ejecución** del gasto en IP, pues varios países tuvieron presupuesto de IP similar o mayor.
- ❑ **5/11 países** experimentaron **aumento en el nivel de gasto ejecutado en IP**; las **funciones sociales** fueron las más favorecidas. El factor determinante fue un **aumento en el presupuesto de IP** que compensó por capacidad de ejecución similar/menor.

CONCLUSIONES (2021)

- ❑ En el segundo año de la pandemia la mayoría de países experimentaron mejora de los balances fiscales (aumento de ingresos públicos > aumento de gasto público total). Se identifican Planes de Reactivación Económica post-COVID en 9/11 países, los cuales incluían un componente de IP.
- ❑ **9/11 países** experimentaron **aumento en nivel de gasto ejecutado en IP**; las **funciones sociales** continuaron siendo las más favorecidas. En la mayoría de los países el factor determinante fue el **aumento de presupuesto en IP**.
- ❑ **2/11 países** experimentaron **caída en nivel de gasto ejecutado en IP** pero sin efecto desplazamiento en el Gasto de Capital; mix de **funciones económicas y sociales afectadas**. **Caída de presupuesto IP** fue uno de los factores determinantes.